

GENERATOR MONOFAZAT PE BENZINA HY3001/HY6001/HY8001

INSTRUCTIUNI DE UTILIZARE

NOTA: Figurile si ilustratiile din acest manual sunt oferite doar pentru referinta si pot diferi fata de modelul dumneavoastra. Pot interveni modificari tehnice.

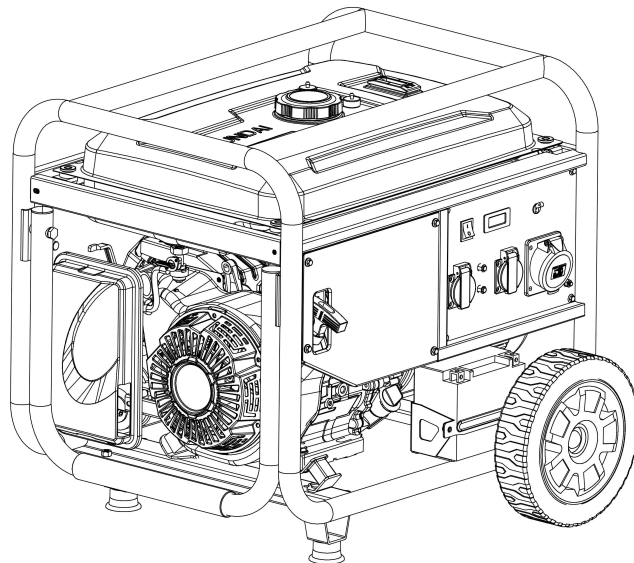
SALVAȚI ACESTE INSTRUCȚIUNI

Acest ghid de utilizare conține instrucțiuni importante pentru produsul dumneavoastră, care trebuie urmate în timpul instalării și întreținerii generatorului.

Acest ghid de utilizare acoperă procedurile de siguranță, operare și întreținere pentru seria HY.

Toate informațiile din această publicație se bazează pe cele mai recente informații despre produs disponibile în momentul imprimării.

Nici o parte din această publicație nu poate fi reprodusă fără permisiunea scrisă.



CUPRINS

1. Siguranță

2. Aflați despre generatorul dumneavoastră

- 2.1 Identificare componente
- 2.2 Panou de comandă
- 2.3 Asigurați-vă că aveți tot ceea ce vă trebuie
- 2.4 Instrucțiuni de asamblare

3. Verificare pre-operare

- 3.1 Pregătire filtru de aer
- 3.2 Verificare nivel de ulei
- 3.3 Verificare nivel de combustibil
- 3.4 Conectare la baterie de pornire electrică

4. Utilizare a generatorului dumneavoastră

- 4.1 Pornire generator
- 4.2 Utilizare a seriei HY cu aparatele dumneavoastră
- 4.3 Pliere mâner

5. Oprire motor

6. Întreținere

- 6.1 Program de întreținere
- 6.2 Schimbare ulei
- 6.3 Curățare filtru de aer
- 6.4 Service pentru bujii
- 6.5 Întreținere parascânteii (opritor de scânteii)
- 6.6 Întreținere filtru de combustibil

7. Transport și depozitare

8. Depanare

9. Specificații tehnice

10. Schemă de conexiuni

11. Anexă

12. Garanție limitată

13. Declarație conformitate

14. Date tehnice

1. SIGURANȚĂ

PERICOL!

UTILIZAREA UNUI GENERATOR ÎN INTERIOR VĂ POATE UCIDE ÎN CÂTEVA MINUTE.

GAZELE DE EVACUARE ALE MOTORULUI DE LA ACEST PRODUS CONȚIN SUBSTANȚE CHIMICE DESPRE CARE SE ȘTIE CĂ, CAUZEAZĂ CANCER, MALFORMAȚII CONGENITALE SAU ALTE DAUNE REPRODUCTIVE.

1.1 SIGURANȚA OPERATORULUI

AVERTIZARE!

Realizați întotdeauna o verificare a uleiului, a combustibilului și a filtrului de aer înainte de a porni motorul.

Curățați și întrețineți corect echipamentul.

Acționați generatorul conform instrucțiunilor pentru un serviciu sigur și fiabil.

Înainte de a utiliza generatorul, citiți cu atenție ghidul de utilizare. În caz contrar, poate provoca vătămări corporale sau pagube materiale.

Nu utilizați niciodată generatorul într-o zonă închisă pentru a evita o vătămare de la gazele de eșapament ale unui gaz otrăvitor de monoxid de carbon.

Aveți grijă să nu atingeți sistemul de evacuare, pompa compresorului sau conductele de evacuare în timpul funcționării datorită riscului de arsuri.

Fiți atenți la etichetele de avertizare. Sistemul de evacuare a gazelor de la motor se va încălzi în timpul funcționării și va rămâne fierbinte și imediat după motorul este oprit.

Benzina este un lichid foarte inflamabil și exploziv. Alimentați într-o zonă bine ventilată cu motorul oprit.

Utilizarea benzinei cu un conținut de etanol mai mare de 10% poate deteriora motorul și sistemul de alimentare cu combustibil și va anula garanția producătorului.

Atunci când realimentați generatorul, țineți-l departe de țigări, flăcări deschise, fum și/ sau scânteii.

Puneți generatorul la cel puțin 3 picioare (aprox. 1 m) distanță de clădiri sau alte echipamente în timpul funcționării.

Porniți generatorul pe o suprafață plană. Înclinarea generatorului poate duce la scurgeri de combustibil.

Aflați cum să opriți generatorul rapid și să înțelegeți funcționarea tuturor comenzilor. Nu permiteți niciodată vreunei persoane să utilizeze generatorul fără instrucțiuni corespunzătoare.

Țineți departe copiii, animalele de companie și mașinile cu componente rotative, în timpul funcționării.

Nu utilizați generatorul în ploaie sau în zăpadă.

Nu permiteți ca umezeala să intre în contact cu generatorul.

Nu atingeți bujia în timp ce motorul funcționează sau la scurt timp după oprirea motorului.

1.2 SIGURANȚĂ AC

AVERTIZARE!

Înainte de a conecta generatorul la un dispozitiv electric sau la un cablu de alimentare:

Asigurați-vă că totul este în stare bună de funcționare. Dispozitivele sau cablurile de alimentare defecte pot duce la electrocutare.

Opriți imediat generatorul dacă dispozitivul începe să funcționeze anormal. Apoi deconectați dispozitivul și investigați problema.

Asigurați-vă că, clasificarea electrică a dispozitivului nu depășește puterea generatorului. Dacă nivelul de putere al dispozitivului se situează între puterea maximă de ieșire și puterea de rulare a generatorului, generatorul nu trebuie utilizat mai mult de 30 de minute.

Conexiunile pentru energia de rezervă cu sistemul electric al clădirii trebuie efectuate de către un electrician calificat și trebuie să respecte toate legile și codurile electrice aplicabile. Conexiunile necorespunzătoare pot cauza vătămări corporale grave lucrătorilor electrici în timpul unei întreruperi a alimentării și, atunci când alimentarea cu energie electrică este restabilită, generatorul poate exploda sau provoca incendii. Generatorul trebuie conectat prin echipamente de transfer care comută toți conductorii, alții decât conductorul de împământare al echipamentului. Cadrul generatorului trebuie conectat la o bornă de împământare omologată.

Pentru întreruperile de curent, generatoarele staționare instalate permanent sunt mai potrivite pentru a furniza energie de rezervă pentru locuință. Chiar și un generator portabil conectat

corect poate deveni supraîncărcat. Acest lucru poate duce la supraîncălzirea sau tensionarea componentelor generatorului, ceea ce poate duce la defectarea generatorului.

1.3 ÎNTREȚINERE DE SIGURANȚĂ

AVERTIZARE!

După efectuarea oricăror lucrări de întreținere, spălați-vă imediat cu săpun și apă curată deoarece expunerea repetată la lubrifianți poate provoca iritație de piele.

Nu curățați elementul de filtru cu lichide inflamabile, cum ar fi benzina, deoarece poate apărea o explozie.

Opriti motorul înainte de a efectua orice lucrare de întreținere. În caz contrar, poate provoca vătămări corporale grave sau deces.

Lăsați generatorul să se răcească înainte de a efectua orice lucrare de întreținere.

Purtați întotdeauna ochelari de protecție atunci când curățați generatorul cu aer.

Nu curățați grupul electrogen cu un aparat de spălare sub presiune, deoarece poate provoca deteriorarea grupului electrogen.

Când lucrați cu baterii, ventilați zona, utilizați ochelari de protecție, nu fumați. Deconectați întotdeauna primul polul negativ și conectați-l ultima dată.

Utilizați mănuși de cauciuc atunci când intrați în contact cu uleiul de motor.

Opriti întotdeauna grupul electrogen înainte de a scoate capacul de umplere a uleiului.

Numai personalul de întreținere calificat, având cunoștințe despre riscurile legate de carburanți, electricitate și utilaje, trebuie să efectueze proceduri de întreținere.

Lubrificați periodic toate componentele metalice expuse. Consultați „Programul de întreținere” pentru programul de întreținere recomandat.

1.4 ALTE TIPURI DE SIGURANȚĂ

AVERTIZARE!

Pentru a evita inhalarea de monoxid de carbon otrăvitor din gazele de eșapament, trebuie asigurată o ventilație adecvată dacă grupul electrogen funcționează într-un spațiu parțial închis.

Dacă grupul electrogen este depozitat în aer liber, verificați toate componentele electrice de pe panoul de comandă înainte de fiecare utilizare. Umiditatea poate deteriora generatorul și poate provoca șocuri electrice.

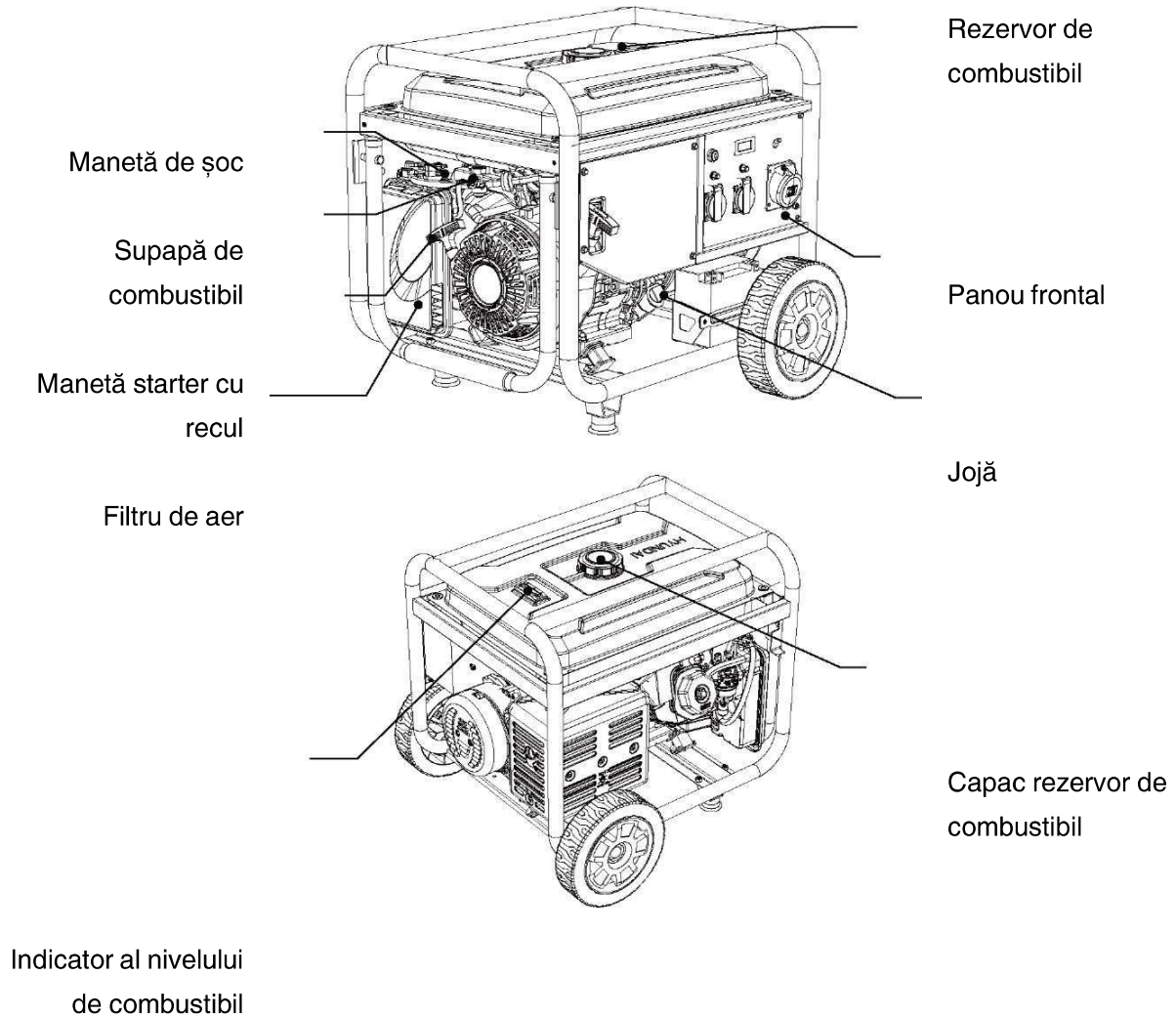
Generatoarele vibrează în timpul utilizării normale. În timpul și după utilizarea generatorului, inspectați generatorul, precum și cablurile prelungitoare și cablurile de alimentare cu energie conectate la acesta, pentru a constata o eventuală deteriorare rezultată din vibrații. Elementele deteriorate trebuie reparate sau înlocuite după cum este necesar. Nu folosiți fișe sau cabluri care prezintă semne de deteriorare, cum ar fi; izolația ruptă sau crăpată sau lamele deteriorate.

Dacă începeți să vă simțiți rău, amețit sau slăbit după ce generatorul a funcționat, mergeți la aer proaspăt IMEDIAT. Consultați un medic. Ați putea suferi de otrăvire cu monoxid de carbon.

2. AFLAȚI MAI MULTE DESPRE GENERATORUL DUMNEAVOASTRĂ

Această secțiune vă va arăta cum să identificați părțile cheie ale generatorului dumneavoastră. Trecând peste terminologia de mai jos se asigură că suntem pe aceeași pagină.

2.1 IDENTIFICARE COMPONENTE



2.2 PANOU DE CONTROL

FUNCȚII DE CONTROL

Înterupătoare AC

În timp ce generatorul funcționează, întrerupătoarele trebuie să fie în poziția ON.

Dacă curentul a depășit limitele sale, întrerupătorul va ieși automat în poziția OFF. Reduceți sarcina electrică a generatorului și împingeți butonul înapoi în poziția ON.

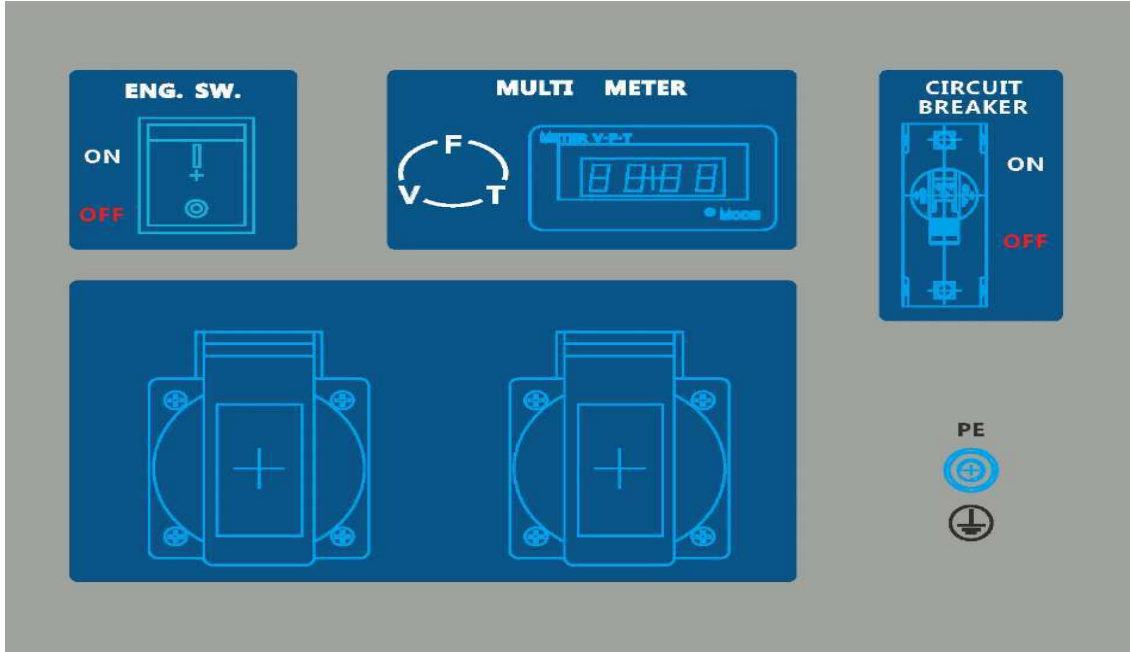
Indicator luminos pentru nivel de ulei scăzut

Sistemul de avertizare privind uleiului este proiectat pentru a preveni deteriorarea motorului cauzată de o cantitate insuficientă de ulei în baie. În cazul în care nivelul de ulei din baie atinge o limită nesigură, sistemul de avertizare privind uleiului va opri motorul în mod automat (comutatorul de alimentare rămâne în poziția ON).

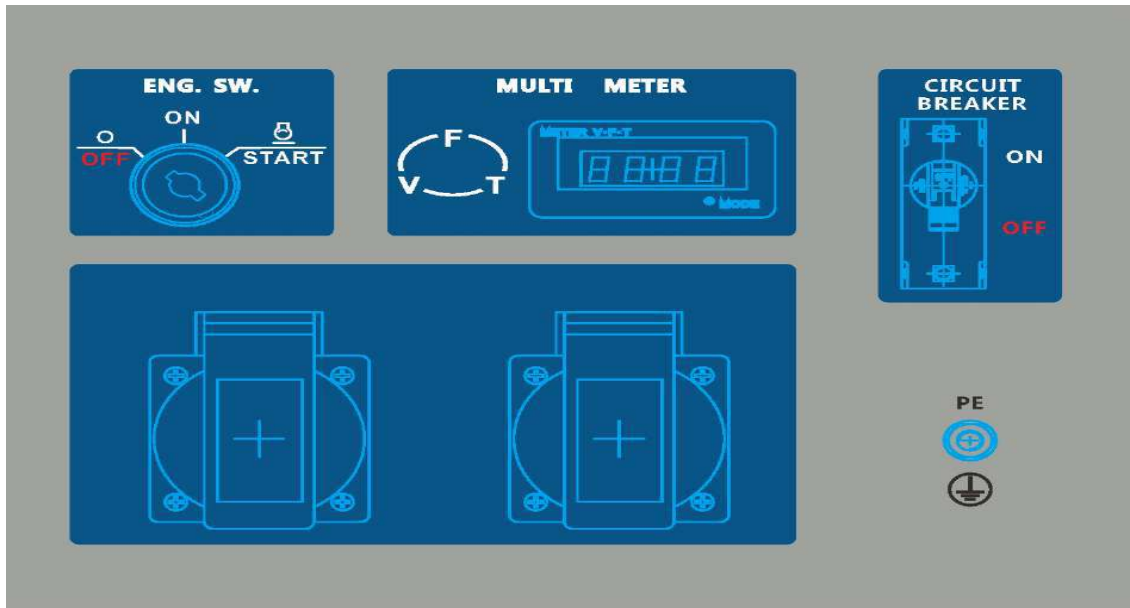
În cazul în care sistemul de avertizare privind uleiului oprește motorul, indicatorul luminos pentru nivel de ulei scăzut (roșu) se va aprinde. Verificați nivelul de ulei din motor.

Afișare Digitală Multiplă

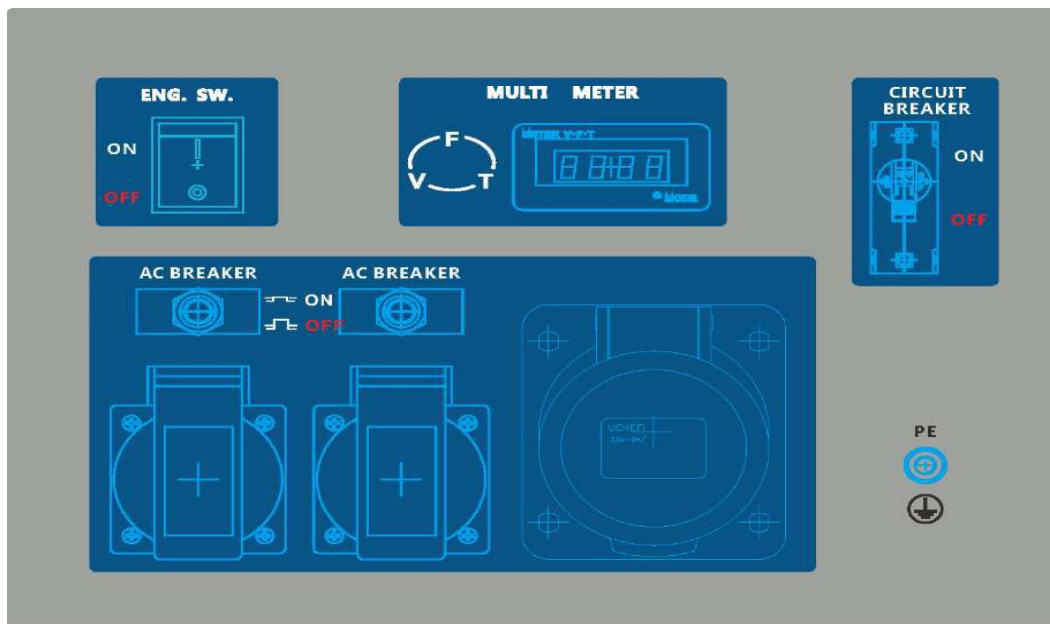
Afișajul digital arată tensiunea, frecvența, timpul de funcționare al sesiunii și timpul total de rulare. Efectuați lucrarea de întreținere la intervale adecvate, conform secțiunii „Programul de întreținere” din acest manual, utilizând durată totală de funcționare.



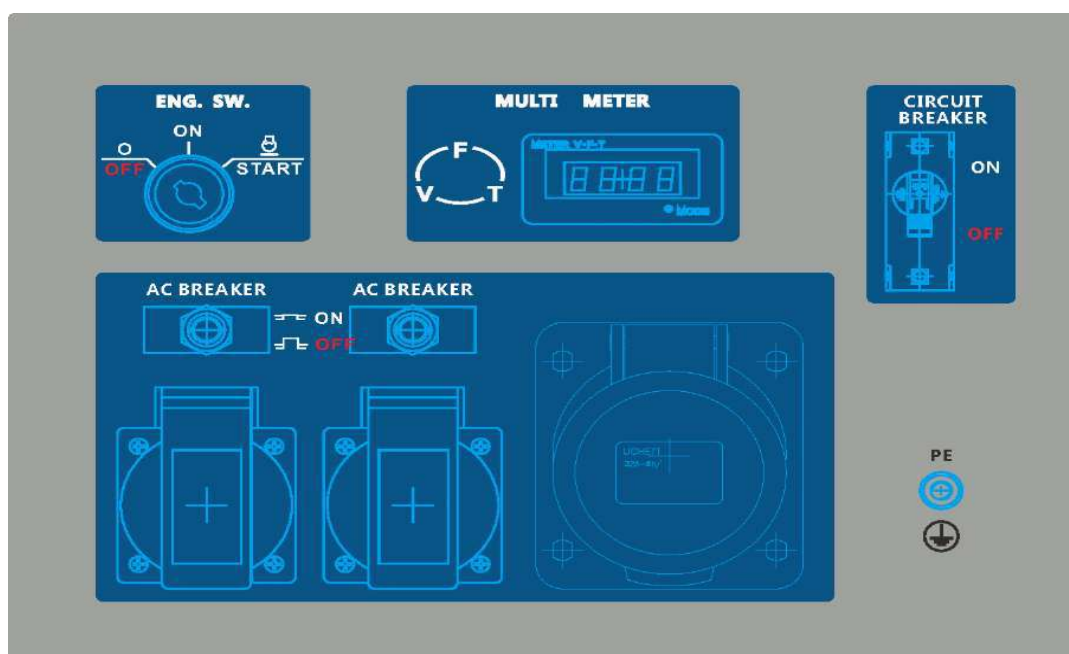
HY3001



HY3001E



HY6001 / HY8001



HY6001E / HY8001E

2.3 ASIGURAȚI-VĂ CĂ AVEȚI TOT CEEA CE AVEȚI NEVOIE

Asigurați-vă că generatorul are tot ceea ce este menționat în tabelul de mai jos.

ARTICOLE INCLUSE	CANTITATE
Ghid de utilizator în limba română	1
Ulei de motor	1
Pâlnie de ulei	1
Cheie fixă pentru bujii	1
Bară de metal pentru rotirea cheii fixe de bujii	1
Osie montată (cu roți)	2
Roți	2
Bolț asigurat cu siguranță spintecată	2
Talpă	2
Suport pentru montare pe talpă	2
Piuliță pentru montare pe talpă	4
Șurub pentru talpă	2
Piulița de blocare a tălpii	2
Mâner și cap de prindere din cauciuc	1
Mâner brățară (bridă) de fixare	1
Mâner brățară (bridă) de fixare interior (sus)	1
Mâner brățară (bridă) de fixare interior (jos)	1
Mâner pentru știft de blocare și lanț	1
Mâner pentru șurub de fixare	2
Mâner piuliță de fixare	2

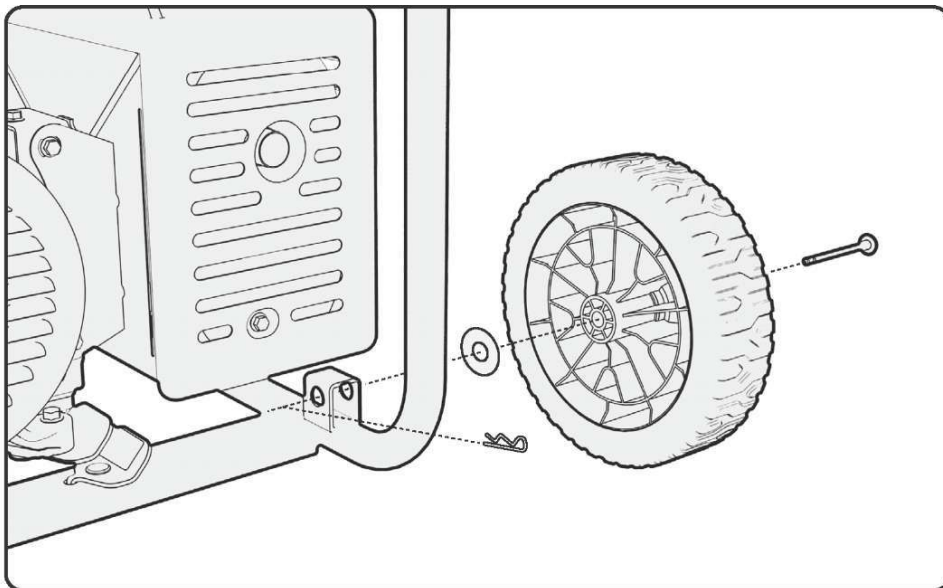
2.4 INSTRUCȚIUNI DE MONTARE

Configurarea generatorului dumneavoastră HG este concepută pentru a vă pune în mișcare cât mai repede posibil. Dacă este echipat cu generatorul dumneavoastră, instalați seturile de roți, mânerul și kiturile de picioare, apoi continuați cu capitolul 3.

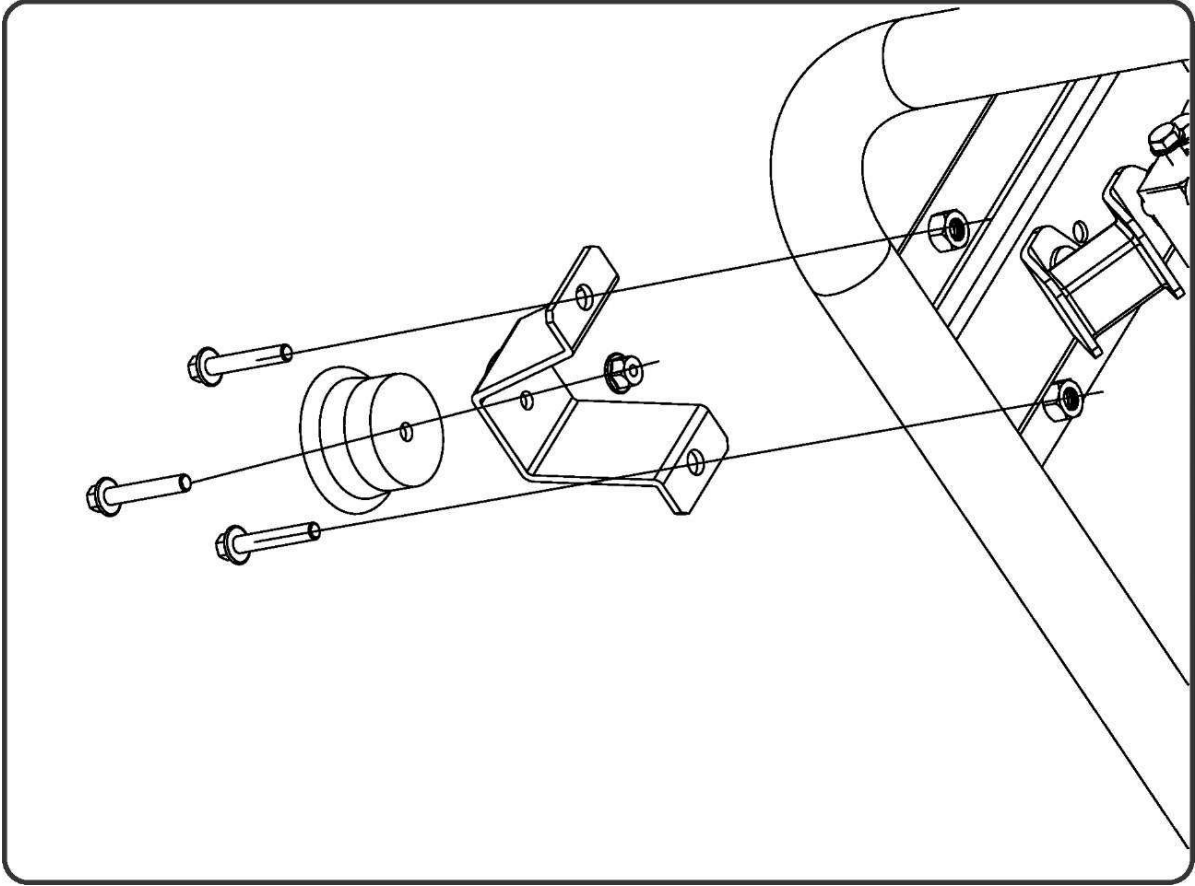
1. Instalați setul de roți și picioare, după cum se arată mai jos.
2. Instalați kitul de mâner prin atașarea barei de mâner la mijlocul cadrului generatorului, așa cum se arată în paginile următoare.

NOTĂ

3. Adăugați ulei de motor înainte de utilizare.



Instalați kitul de roți



Instalați kitul de talpă

3. VERIFICARE PRE-OPERARE

Aceste verificări rapide ar trebui efectuate de fiecare dată când generatorul este pornit pentru a vă asigura că beneficiați la maximum de generatorul dumneavoastră.

Așezați generatorul pe o suprafață plană și comutatorul de alimentare în poziția OFF.

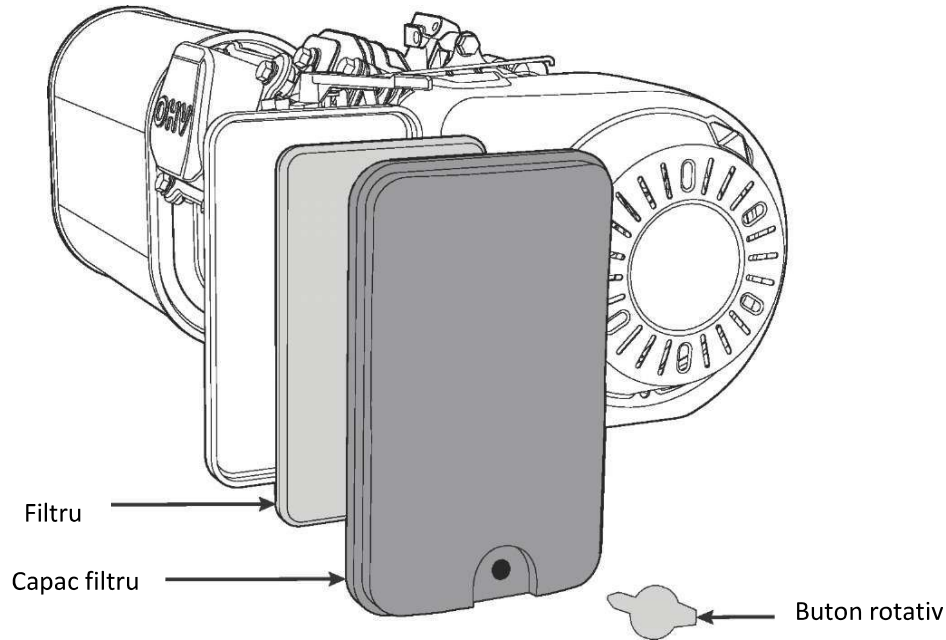
AVERTIZARE!

GAZUL DE EVACUARE CONȚINE MONOXID DE CARBON OTRĂVITOR. NU FOLOSIȚI NICIODATĂ GENERATORUL ÎNTR-O ZONĂ ÎNCHISĂ. ASIGURAȚI-VĂ CĂ PUTEȚI FURNIZA VENTILAȚIE ADECVATĂ. UTILIZAȚI GENERATORUL PE SUPRAFEȚE NIVELATE. ÎN CAZUL ÎN CARE GENERATORUL ESTE ÎNCLINAT, POT REZULTA SCURGERI DE COMBUSTIBIL. STAȚI DEPARTE DE PIESELE ROTATIVE CÂND GENERATORUL FUNCȚIONEAZĂ. GENERATORUL ESTE RĂCIT CU AER, DACĂ VENTILAȚIA ESTE INADECVATĂ, POATE FI AVARIAT.

3.1 PREGĂTIRE FILTRU DE AER

Curățați și lubrifiați filtrul de aer înainte de prima utilizare. Verificați programul de întreținere pentru un ghid complet de curățare.

1. Prin rotire, slăbiți butonul și scoateți capacul filtrului de aer. Scoateți elementul filtrului de aer și inspectați-l pentru curățenie.
2. Curățați filtrul de aer cu săpun și apă sau solvent și stoarceți **dr**.
3. Înmuiați în ulei de motor curat.
4. Stoarceți tot excesul de ulei și reinstalați-l. Înlocuiți filtrul dacă acesta este deteriorat



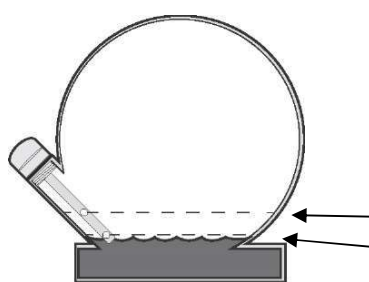
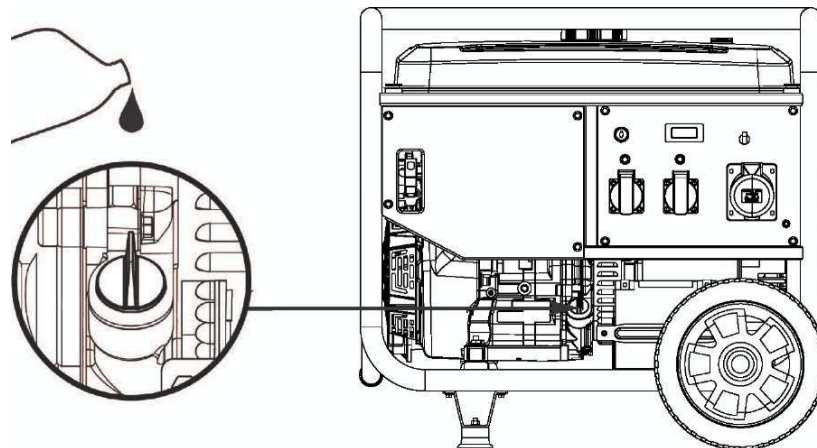
NOTĂ

Rularea motorului fără filtrul de aer va degrada rapid motorul.

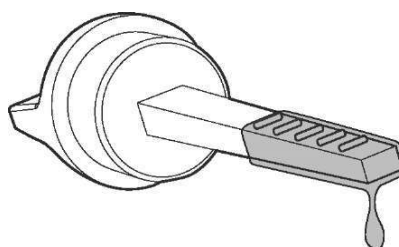
Inspectați întotdeauna filtrul de aer înainte de utilizarea generatorului. Verificați și curățați filtrul de aer în conformitate cu programul de întreținere.

3.2 VERIFICARE NIVELUL DE ULEI

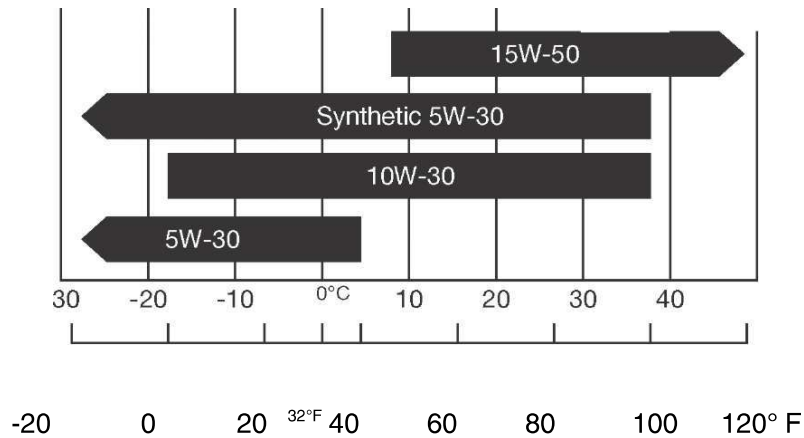
1. Asigurați-vă că generatorul este pe o suprafață plană.
2. Deșurubați capacul de ulei și curățați joja de nivel al uleiului.
3. Verificați nivelul de ulei reintroducând capacul de ulei fără să îl înșurubați. Scoateți capacul și examinați nivelul de ulei de pe joja de nivel al uleiului. În cazul în care nivelul este la sau sub nivelul minim al uleiului marcat pe joja de nivel al uleiului, umpleți-l până la marcajul maxim al nivelului de ulei.
4. Reintroduceți capacul de ulei și strângeți bine.



Nivel maxim de ulei
Nivel minim de ulei



Interval de vâscozitate eficient al uleiurilor de motor

**NOTĂ**

Nu înclinați generatorul atunci când adăugați ulei de motor. Acest lucru poate duce la supraîncărcarea și deteriorarea motorului

Utilizarea uleiului neaditivat sau a uleiului pentru motoare în 2 timpi ar putea scurta durata de viață a motorului.

Utilizați ulei de motor de înaltă calitate cu aditivi puternici.

Manipulați și depozitați cu grijă uleiul de motor, evitați murdăria sau praful în uleiul de motor.

Nu amestecați uleiuri de motor de tipuri diferite.

Înainte ca uleiul de motor să scadă sub limita de siguranță, sistemul de alertă privind nivelul redus de ulei va opri automat motorul. Lumina pentru nivel de ulei scăzut se va aprinde.

Pentru a evita inconveniențele unei opriri neașteptate a motorului, verificați nivelul de ulei de motor cât mai des posibil.

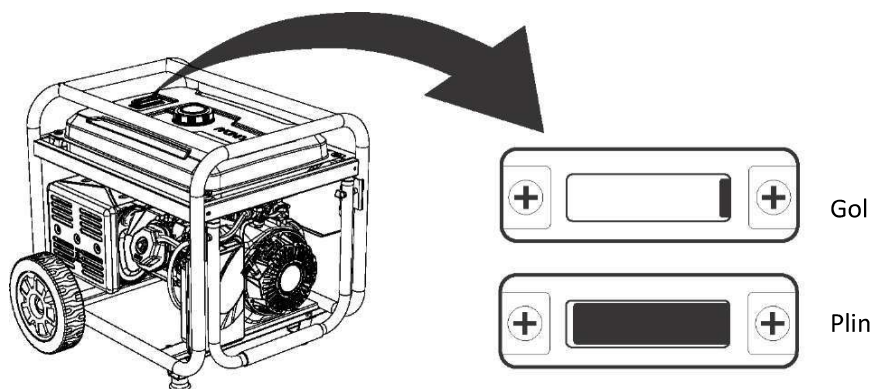
Utilizați ulei de motor în 4 timpi, certificat pentru a respecta sau depăși standardele API standa d SG, SF, SAE.

3.3 VERIFICARE NIVEL DE COMBUSTIBIL

AVERTIZARE!

BENZINA ESTE EXTREM DE INFLAMABILĂ ȘI EXPLOZIVĂ ÎN ANUMITE CONDIȚII. FACEȚI PLINUL ÎNTR-O ZONĂ BINE VENTILATĂ CU MOTORUL OPRIT. NU FUMAȚI SAU NU PERMITEȚI FLĂCĂRI DESCHISE SAU SCÂNTEI ÎN ZONA ÎN CARE GENERATORULUI I SE FACE PLINUL SAU UNDE ESTE DEPOZITATĂ BENZINA. NU UMPLEȚI ÎN EXCES REZERVORUL. FIȚI ATENT SĂ NU VĂRSAȚI COMBUSTIBIL, ȘTERGEȚI BENZINĂ VĂRSATĂ ȘI LĂSAȚI ZONA SĂ SE USUCE ÎNAINTE DE A PORNI MOTORUL.

ÎNLOCUITORII DE BENZINĂ PRECUM GASOHOL (*un amestec de benzină și alcool etilic utilizat drept combustibil în motoarele cu combustie internă*) NU SUNT RECOMANDAȚI. POT FI DĂUNĂTORI PENTRU COMPONENTELE SISTEMULUI DE CARBURANT.



1. Verificați nivelul de combustibil prin citirea indicatorului de nivel sau scoaterea capacului rezervorului de combustibil pentru a verifica vizual nivelul.
2. Adăugați combustibil dacă nivelul este prea scăzut. Strângeți bine capacul rezervorului după alimentare

NOTĂ

Folosiți numai benzină fără plumb (Pompă cu Octan 91 sau mai mare).

Nu folosiți niciodată benzină învechită sau contaminată sau un amestec de ulei/ benzină.

Evitați formarea murdăriei sau a apei în rezervorul de combustibil.

Nu utilizați un amestec de benzină care conține metanol. Acest lucru va provoca deteriorarea gravă a motorului.

Utilizarea benzinei cu un conținut de etanol mai mare de 10% poate deteriora motorul și sistemul de alimentare și va anula garanția producătorului.

3.4 CONECTARE LA BATERIE ELECTRICĂ DE PORNIRE

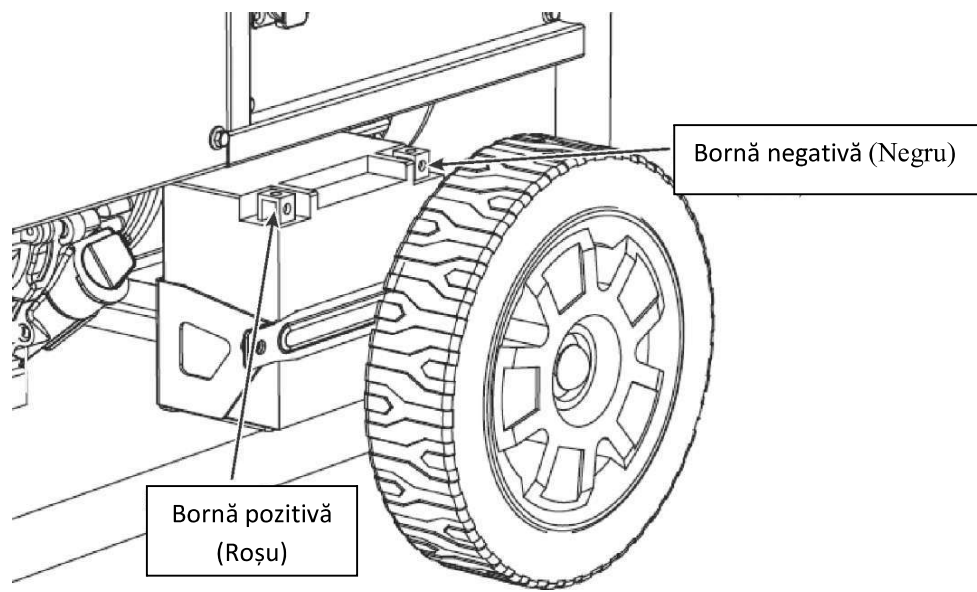
(HY6001E/HY8001E)

AVERTIZARE!

BATERIILE PRODUC GAZE EXPLOZIVE. ȚINEȚI SCÂNTEILE, FLĂCĂRILE ȘI ȚIGĂRILE DEPARTE DE BATERIE TOT TIMPUL. PENTRU PREVENIREA POSIBILITĂȚII DE CREARE A UNEI SCÂNTEI ÎN TIMPUL UTILIZĂRII BATERIEI, CONECTAȚI CABLURILE DE ÎNCĂRCARE LA TERMINALE MAI ÎNTÂI, APOI LA GENERATOR. ATUNCI CÂND DECONECTAȚI, DECONECTAȚI CABLURILE MAI ÎNTÂI DE LA GENERATOR.

1. Conectați cablul roșu la borna pozitivă a bateriei. Asigurați-vă că această conexiune este asigurată prin intermediul dispozitivului de fixare de la borna bateriei.
2. Conectați cablul negru cu borna negativă a bateriei. Asigurați-vă că această conexiune este asigurată prin intermediul dispozitivului de fixare de la borna bateriei.

ASIGURAȚI-VĂ CĂ VEȚI CONECTA BATERIA ELECTRICĂ DE PORNIRE, LA GRUPUL ELECTROGEN ÎNAINTE DE FUNCȚIONARE. NERESPECTAREA ACESTUI LUCRU VA DETERMINA CA IEȘIREA AFIȘAJULUI SĂ FUNCȚIONEZE NECORESPUNZĂTOR. NU INVERSAȚI POLARITATEA BORNELOR ATUNCI CÂND ÎNCĂRCAȚI BATERIA. POATE AVEA LOC O AVARIERE SERIOASĂ A GENERATORULUI ȘI/ SAU A BATERIEI. NU ÎNCERCAȚI SĂ CONECTAȚI BATERIA ÎN TIMP CE MOTORUL GENERATORUL ESTE ÎN FUNCȚIUNE. DECONECTAȚI CABLURILE DE LA BATERIE CÂND GENERATORUL ESTE DEPOZITAT.



4. UTILIZAREA GENERATORULUI DUMNEAVOASTRĂ

PERICOL! MONOXID DE CARBON

UTILIZAREA UNUI GENERATOR ÎN INTERIOR VĂ VA UCIDE IN CÂTEVA MINUTE.

GAZELE DE EVACUARE DE LA GENERATOR CONȚIN NIVELE RIDICATE DE MONOXID DE CARBON (CO), UN GAZ OTRĂVITOR PE CARE NU ÎL PUTEȚI VEDEA SAU MIROSI. ÎN CAZUL ÎN CARE PUTEȚI MIROSI GAZELE DE EVACUARE DE LA GENERATOR, RESPIRAȚI CO. CHIAR DACĂ NU PUTEȚI MIROSI GAZELE DE EVACUARE, AȚI PUTEA RESPIRA CO.

NU UTILIZAȚI NICIODATĂ UN GENERATOR ÎN INTERIORUL UNEI CASE, UNUI GARAJ, UNUI SUBSOL CU ÎNĂLȚIME REDUSĂ SAU ÎN ALTĂ ZONĂ PARȚIAL ÎNCHISĂ, NIVELURI MORTALE DE MONOXID DE CARBON POT FI CREATE ÎN ACESTE ZONE. UTILIZAREA UNUI VENTILATOR SAU DESCHIDEREA FERESTRELOR ȘI A UȘILOR NU VOR FURNIZA SUFICIENT AER PROASPĂT.

UTILIZAȚI UN GENERATOR NUMAI ÎN EXTERIOR ȘI DEPARTE DE FERESTRE, UȘI ȘI GURI DE AERISIRE DESCHISE. ACESTE DESCHIDERI POT ATRAGE ÎNĂUNTRU GAZE DE EVACUARE DE LA GENERATOR. CHIAR ȘI ATUNCI CÂND UTILIZAȚI CORECT UN GENERATOR, CO SE POATE SCURGE ÎN ACASĂ. ÎNTOTDEAUNA UTILIZAȚI O ALARMĂ CO ÎN CASA DUMNEAVOASTRĂ.

ÎN CAZUL ÎN CARE ÎNCEPEȚI SĂ VĂ SIMȚIȚI RĂU, AMEȚIT, SAU SLĂBIT DUPĂ CE GENERATORUL A FUNCȚIONAT, MERGEȚI LA AER PROASPĂT ȘI SOLICITAȚI ÎNGRIJIRE MEDICALĂ. PUTEȚI SĂ FIȚI OTRĂVIT CU MONOXID DE CARBON. NICIODATĂ NU UTILIZAȚI UN GENERATOR ÎNTR-O ZONĂ ÎNCHISĂ SAU ÎNTR-O ZONĂ PARȚIAL ÎNCHISĂ UNDE POT FI PREZENTE PERSOANE.

Modificarea carburatorului pentru utilizarea la altitudine mare

La altitudini mari, amestecul standard de aer-combustibil al carburatorului va fi prea bogat. Consumul de carburant va crește și performanța va scădea. Un amestec foarte bogat va deteriora bujia și va cauza o pornire greoaie.

Dacă utilizați generatorul la altitudini mari, schimbați duza principală sau reglați șurubul de relanti al carburatorului. Dacă utilizați întotdeauna generatorul la altitudini de peste 1.000 de metri, contactați un centru de service autorizat pentru a modifica carburatorul.

Dimpotrivă, dacă carburatorul a fost modificat pentru o funcționare la altitudine mare, amestecul de aer-combustibil va fi prea slab pentru utilizarea la altitudine mică. Funcționarea la altitudine mică provoacă supraîncălzirea motorului și dăunează grav motorului. În acest caz, carburatorul trebuie reglat conform specificațiilor sale inițiale.

Puterea la ieșire a generatorului ar trebui modificată în funcție de altitudinea și temperatura ambiantă. Vedeți mai multe detalii despre factorii de corecție în Capitolul 11 - Anexă.

4.1 PORNIREA GENERATORULUI DUMNEAVOASTRĂ

AVERTISMENT!

ÎNAINTE DE A UTILIZA GENERATORUL, UN FIR CU ÎMPĂMÂNTARE TREBUIE SĂ FIE CONECTAT LA BORNA DE PĂMÂNT. BORNA ESTE AMPLASATĂ PE PANOU FRONTAL. ÎNAINTE DE A UTILIZA BORNA DE PĂMÂNT CONSULTAȚI UN ELECTRICIAN CALIFICAT.

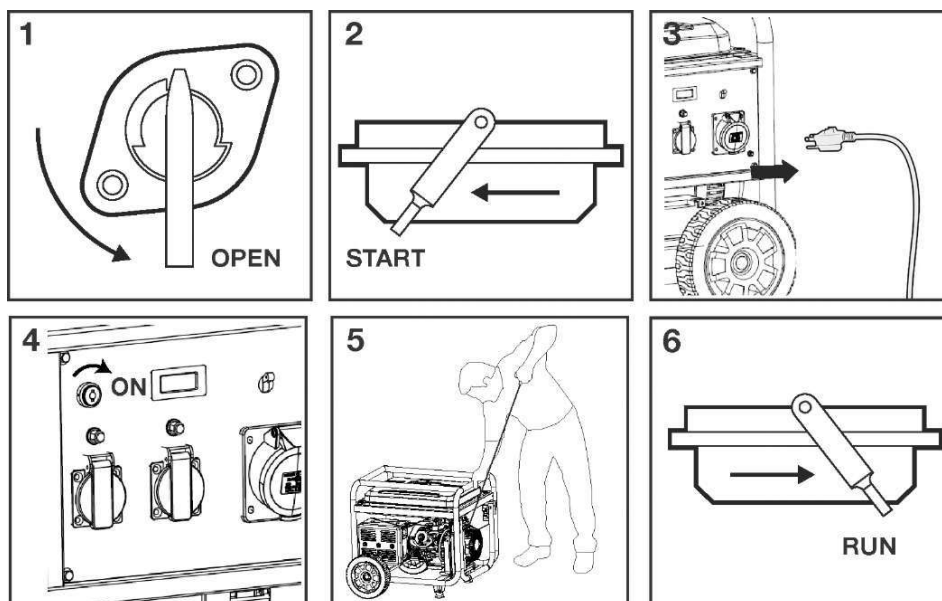
NOTĂ

Înainte de a porni motorul, deconectați toate dispozitivele de la prizele de pe panoul frontal.

Reveniți ușor cu maneta de pornire manuală, nu o lăsați să se mulineze singură înapoi.

Nu apăsați butonul de șoc în poziția START/ ÎNCHIS atunci când motorul este cald sau temperatura aerului ambiant este ridicată.

4.1.1 PORNIRE MANUALĂ



1. Rotiți supapa de combustibil în poziția DESCHIS.
2. În cazul în care motorul este rece, împingeți maneta de șoc la poziția PORNIT/ OPRIT.
Șocul este utilizat pentru a furniza amestecul adecvat de aer-combustibil atunci când motorul este rece. Maneta șocului se află deasupra filtrului de aer pe partea stângă a generatorului dumneavoastră.
3. Deconectați toate dispozitivele de pe panoul frontal.
4. Întoarceți comutatorul de alimentare în poziția ON.
5. Trageți încet de starter până când simțiți că se cuplează, apoi trageți rapid. Repetați până la pornirea generatorului.
6. Când motorul se încălzește, împingeți șocul în poziția FUNCȚIONARE / DESCHIS.

4.2 UTILIZAREA SERIEI HY CU APARATELE DUMNEAVOASTRĂ

După pornirea Seriei HG puteți conecta dispozitivele dumneavoastră la acesta. Înainte de a începe, asigurați-vă că știți ce puteți alimenta cu generatorul.

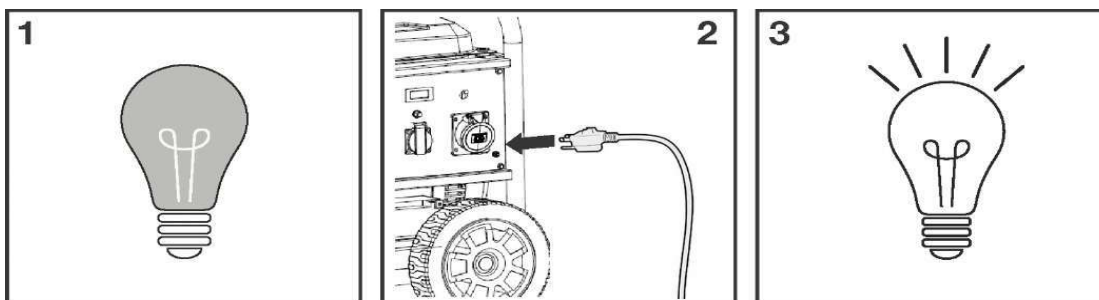
Iată cum puteți decide:

Adăugați evaluările în wati ale tuturor consumatorilor pe care grupul electrogen le va alimenta în același timp.

Asigurați-vă că puterea totală nu va depăși randamentul generatorului.

EXEMPLU:

Un grup electrogen reglat la 5000 W poate alimenta două încălzitoare de 1500 W, un ferăstrău circular de 900 W, o masina de gaurit de 500 W și o sursa de lumină de 100 W în același timp (4500 W combinate). Cu toate acestea, pentru a utiliza un al doilea ferăstrău de 900 W, va fi necesar să deconectați unul dintre încălzitoare de 1500 W.



NOTE

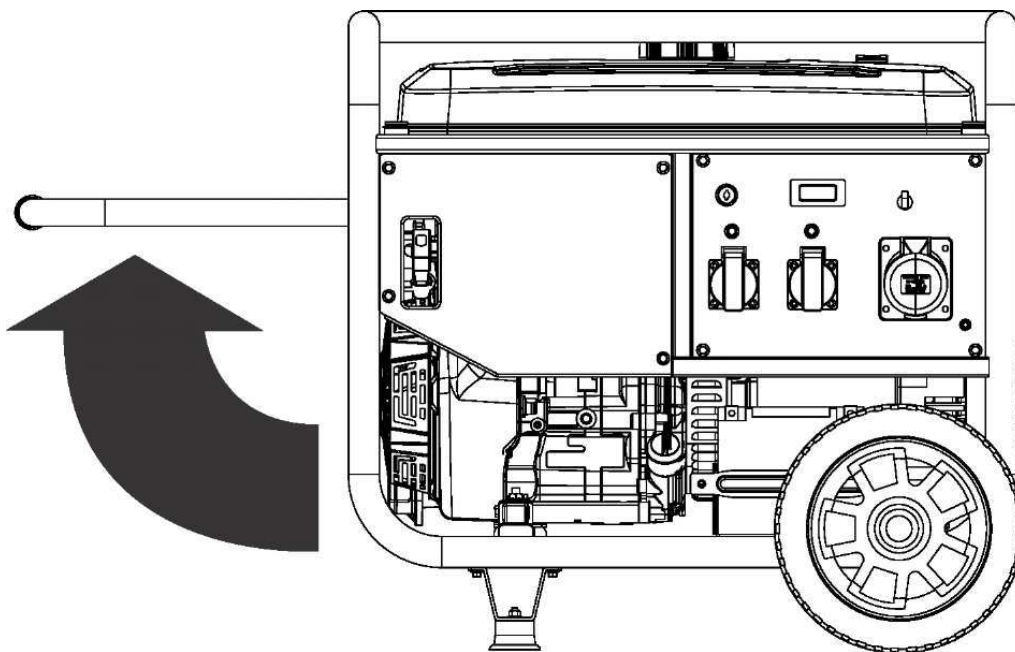
Pentru a opri motorul în caz de urgență, întoarceți comutatorul motorului în poziția OPRIT (OFF). Conectați întotdeauna generatorul la borna de pământ pentru a preveni șocurile electrice.

1. Opriti dispozitivele înainte de a le conecta la generatorul dumneavoastră.
2. Introduceți ștecherul în generator.
3. Acum puteți porni dispozitivele și le puteți utiliza.

4.3 PLIERE MÂNER

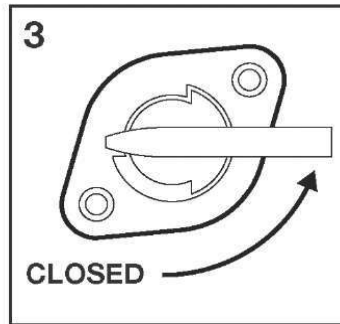
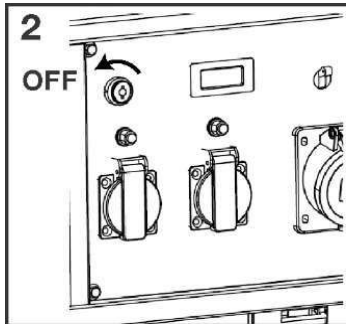
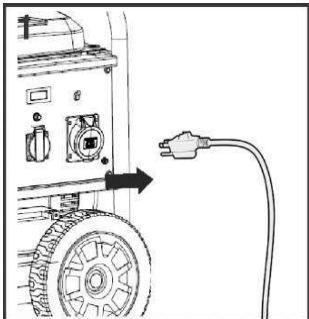
Pentru o depozitare compactă, mânerul se lasă în jos și se blochează în acea poziție pentru o manevrare ușoară.

1. Trageți mânerul în poziție verticală.
2. Introduceți știftul de blocare.



5. OPRIRE MOTOR

Funcționare normală



1. Opriți aparatele electrice conectate și deconectați-le de la generator.
2. Rotiți comutatorul de alimentare în poziția OFF (Oprit).
3. Rotiți supapa de combustibil în poziția ÎNCHIS.

Urgență (Toate modelele)

1. Pentru a opri motorul în caz de urgență, rotiți imediat comutatorul de alimentare în poziția OFF (Oprit).

NOTĂ

Asigurați-vă că supapa de combustibil și comutatorul motorului sunt în poziția OFF (Oprit) atunci când opriți, transportați și depozitați generatorul.

6. ÎNTREȚINERE

Întreținerea corespunzătoare păstrează generatorul în cea mai bună stare de funcționare, asigurând o funcționare sigură, economică și fără probleme. Utilizați numai piese originale și lichide recomandate pentru a înlocui componentele uzate. Întreținerea necorespunzătoare poate duce la defectarea generatorului și poate duce la vătămări grave. Contactați serviciul de relații cu clienți dacă aveți întrebări privind întreținerea.

Sfaturi generale privind inspecția

Căutați scurgeri de combustibil în jurul rezervorului de combustibil, a furtunului de combustibil și a supapei de combustibil. Închideți supapa de combustibil și reparați imediat scurgerile.

Uitați-vă și asculta pentru scurgeri din eșapament în timp ce motorul este în funcțiune. Înainte de a continua funcționarea, reparați toate scurgerile.

Verificați să nu aibă murdărie și resturi și curățați după cum este necesar.

Verificați nivelul de ulei de motor și adăugați ulei după cum este necesar.

6.1 PROGRAM DE ÎNTREȚINERE

Păstrați generatorul în conformitate cu programul de întreținere din această secțiune.

NOTĂ

Service mai frecvent când este utilizat în zone cu praf.

Aceste articole ar trebui să fie întreținute de un centru de service autorizat, cu excepția cazului în care aveți instrumentele adecvate și aveți o experiență mecanică. Consultați manualul pentru procedurile de service.

Articol	Sarcină	Fiecare utilizare	Primele 10 ore	Fiecare 50 de ore	Fiecare 100 de ore	Fiecare 300 de ore
Generator	Inspecție generală	●				
Motor	Inspectare nivel de ulei	●				
Lubrifianti	Înlocuire		●*		●**	
Filtru de aer	Inspecție	●				
	Curățare			●		

Capac recipient	Curățare			●		
Bujie	Inspecție & Curățare				●	
	Înlocuire					●
Joc al Supapei	Inspecție & Ajustare					●
Cameră de combustie	Inspecție & Ajustare					●
Rezervor de combustibil și Filtru	Curățare					●
Linie de combustibil	Curățare	La fiecare două luni (înlocuiți dacă este necesar)				
Piese de metal expuse	Lubrifiere cu ulei	După fiecare utilizare și în special înainte de depozitare				

* Pentru prima utilizare a generatorului.

** La fiecare 100 de ore sau în fiecare an, oricare dintre acestea survine mai întâi.

6.2 SCHIMBARE ULEI

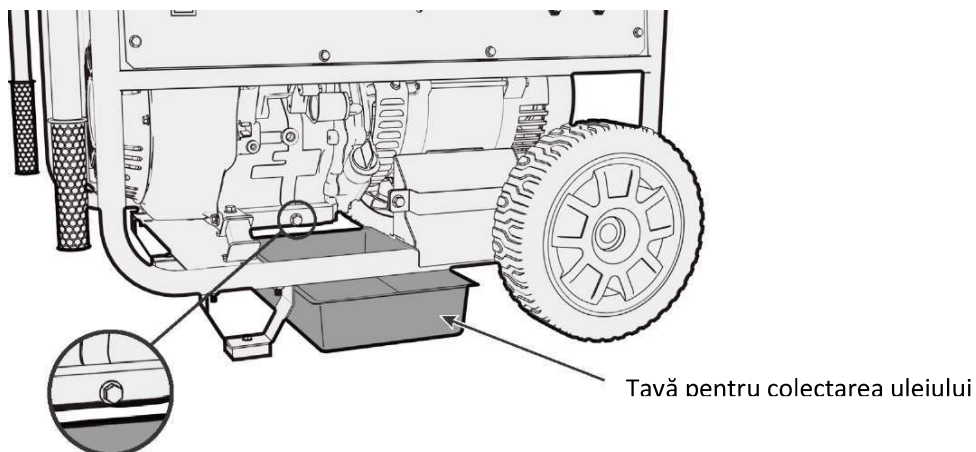
AVERTIZMENT!

ULEIUL DE MOTOR FOLOSIT POATE PROVOCA IRITAȚII ALE PIELII DACĂ ESTE LĂSAT ÎN CONTACT CU PIELEA PE TERMEN LUNG. SPĂLAȚI BINE ULEIUL FOLOSIT CÂT MAI CURÂND POSIBIL CU SPĂUN ȘI APĂ.

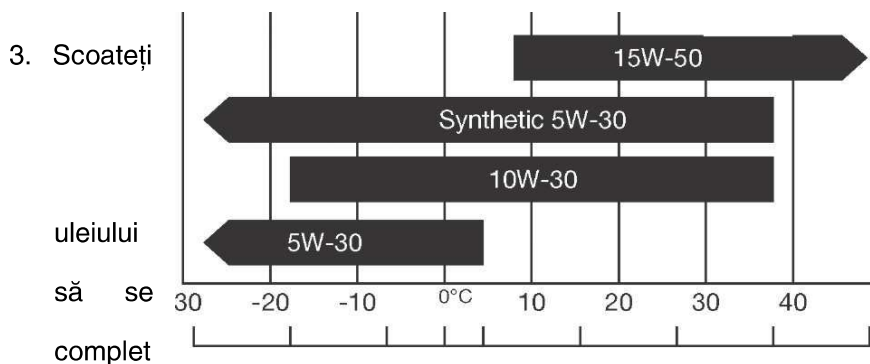
NU ELIMINAȚI ULEIUL FOLOSIT ÎN SCURGERI SAU PE SOL. ATELIERELE LOCALE PENTRU REPARAȚII CURENTE OFERĂ METODE DE ELIMINARE PRIETENOASE PENTRU MEDIUL ÎNCONJURĂTOR.

Scurgeți uleiul rapid și complet pe o suprafață plană în timp ce motorul este încă cald.

1. Opriți motorul și scoateți capacul racordului pentru umplere cu ulei.
2. Așezați o tavă sub motor.



Dop orificiu de evacuare a uleiului



șurubul orificiului de evacuare a și lăsați uleiul scurgă în tavă.

4. Reinstalați șurubul orificiului de evacuare înainte de a umple motorul cu ulei proaspăt până la marcajul maxim de pe joja de nivel al uleiului. Nu supraîncărcați rezervorul de ulei. Utilizați o pâlnie pentru a preveni scurgerea.
5. Reinstalați capacul racordului pentru umplere cu ulei și strângeți bine.
- 6.

NOTĂ

Uleiul SAE10W-30 este recomandat pentru utilizare generală.

NU SUPRAÎNCĂRCAȚI.

Interval de vâscozitate eficient al uleiurilor de motor

-20 0 20 32°F 40 60 80 100 120° F

NOTĂ

NOTĂ

Nu înclinați generatorul atunci când adăugați ulei de motor. Acest lucru poate duce la supraîncărcarea și deteriorarea motorului.

Utilizați ulei de motor de înaltă calitate cu aditivi puternici. Utilizarea uleiului neaditivat sau a uleiului pentru motoarele în 2 timpi ar putea scurta durata de viață a motorului.

Manipulați și depozitați cu grijă uleiul de motor, evitați murdăria sau praful în ulei.

Nu amestecați uleiuri de motor de tipuri diferite.

Înainte ca uleiul de motor să scadă sub limita de siguranță, sistemul de alertă privind nivelul redus de ulei va opri automat motorul. Lumina pentru nivel de ulei scăzut se va aprinde.

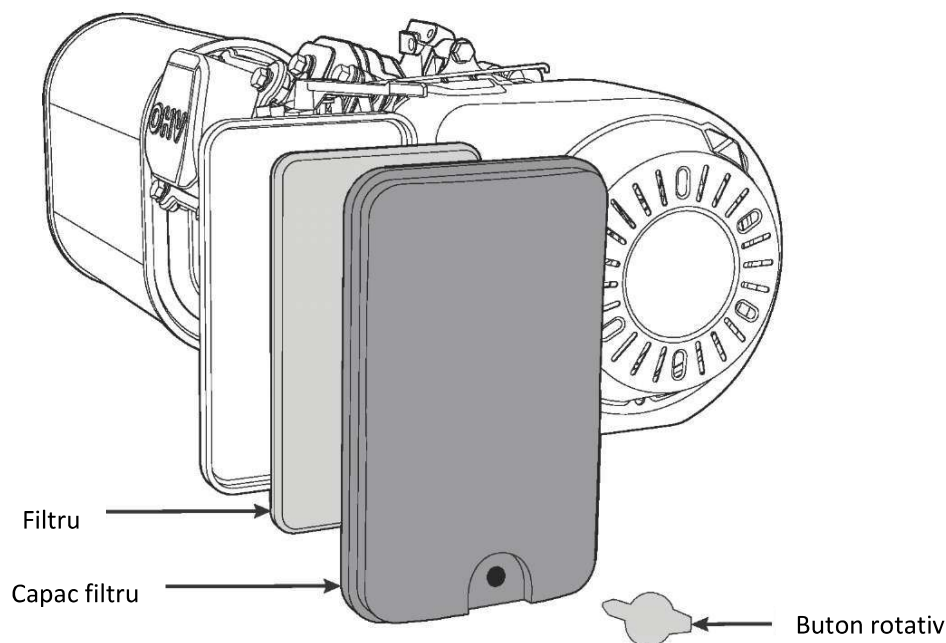
Pentru a evita inconveniențele unei opriri neașteptate a motorului, verificați nivelul de ulei de motor cât mai des posibil.

Utilizați ulei de motor în 4 timpi, certificat pentru a respecta sau depăși standardele API standa d SG, SF, SAE.

6.3 CURĂȚARE FILTRU DE AER**AVERTISMENT!**

UTILIZAREA BENZINEI SAU A ALTOR SOLVENȚI INFLAMABILI POATE CAUZA UN INCENDIU SAU O EXPLOZIE. NU FOLOSIȚI ACEST PRODUS FĂRĂ FILTRU DE AER.

Un filtru de aer murdar va îngreuna fluxul de aer în carburator. Curățați și mențineți filtrul de aer în mod regulat, în special în zonele cu praf.



NOTĂ

NU UTILIZAȚI NICIODATĂ GENERATORUL FĂRĂ FILTRUL DE AER, REALIZAREA ACESTUI LUCRU VA DEGRADA MOTORUL FOARTE RAPID.

1. Rotiți butonul în sens invers acelor de ceasornic pentru a elibera.
2. Ridicați capacul filtrului pentru a îndepărta filtrul.
3. Scoateți filtrul de spumă.
4. Dacă elementul de spumă este murdar, curățați-l în apă caldă cu săpun, clătiți-l și lăsați-l să se usuce bine sau curățați-l în solvent neinflamabil și lăsați-l să se usuce.
5. Înmuiiați elementul de spumă în ulei de motor curat, apoi storceți tot excesul de ulei. Motorul va face fum când este pornit dacă în filtru este lăsat cu prea mult ulei.
6. Ștergeți murdăria din ansamblul filtrului de aer și reinstalați-l în unitate.

6.4 SERVICE BUJII

NOTĂ

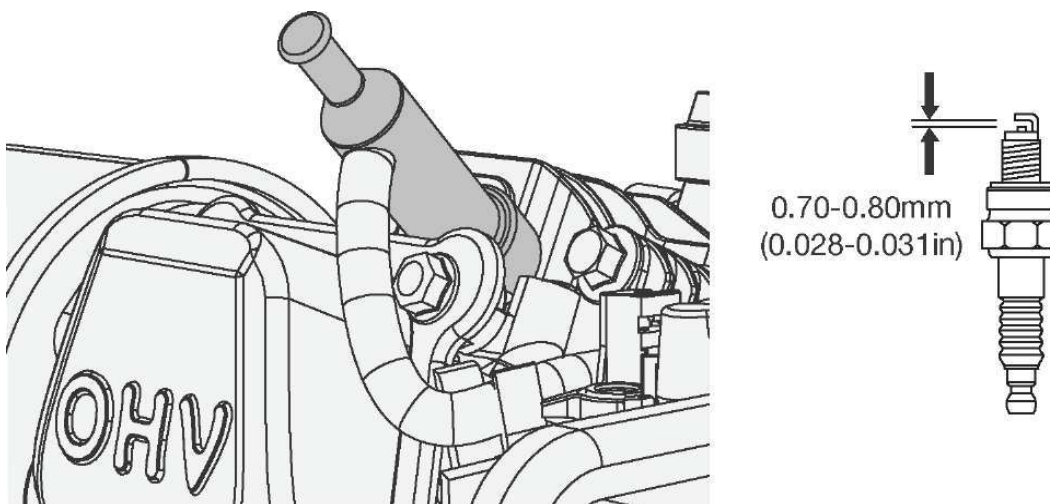
NU SPĂLAȚI BUJIA ÎN APĂ. URMĂȚI INSTRUCȚIUNILE ȘI FIȚI ATENT SĂ NU STRÂNGEȚI PREA TARE BUJIA.

Bujie recomandată: **F7RTC**

Verificați spațiul dintre electrozii bujie și curățați depunerile de carbon din partea inferioară a bujiei.

STRÂNGEȚI 1/2 ROTAȚIE ATUNCI CÂND INSTALAȚI O BUJIE NOUĂ.

STRÂNGEȚI 1/8 LA 1/4 ROTAȚIE ÎN TIMPUL REINSTALĂRII UNEI BUJII VECHI.



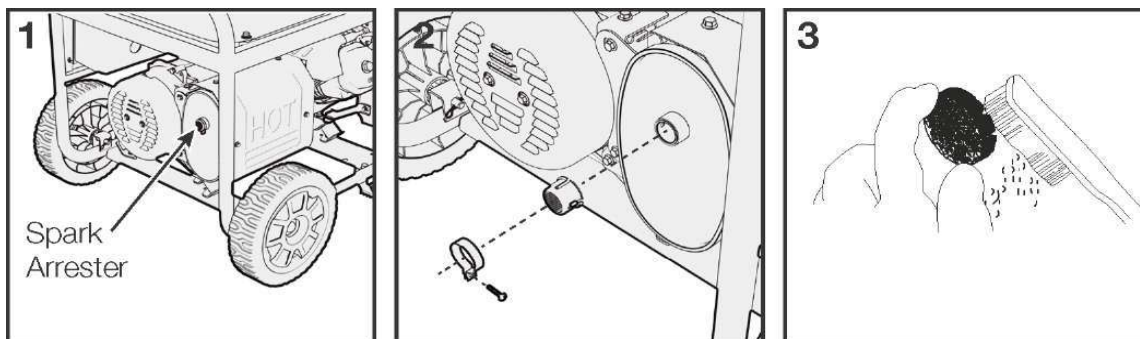
1. Scoateți capacul bujiei.
2. Scoateți bujia cu cheia de bujie.
3. Inspectați vizual bujia. Înlocuiți-o cu o bujie nouă dacă izolația este fisurată sau crăpată. Curățați cu o perie de sârmă dacă bujia poate fi refolosită.
4. Măsurați distanța dintre electrozii bujiei cu o leră. Valoarea normală este: 0,7-0,8mm (0,028-0,031in). Reglați golul prin îndoirea atentă a electrodului.
5. Reinstalați cu atenție bujia cu mâna, pentru a evita filetarea încrucișată. O nouă bujie trebuie strânsă cu 1/2 rotație cu o cheie. O bujie folosită trebuie strânsă cu 1/8 până la 1/4 rotație cu o cheie.
6. Reinstalați capacul bujiei.

NOTĂ

■ Bujia trebuie să fie bine strânsă sau poate provoca încălzirea bujiei, suficient pentru a deteriora motorul.

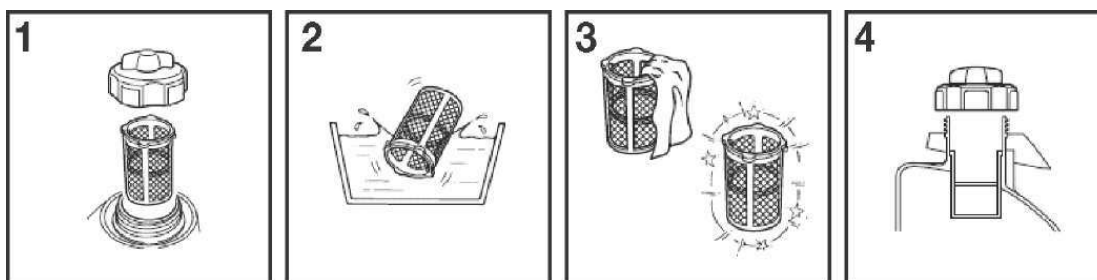
Nu folosiți niciodată o bujie cu un interval de încălzire necorespunzător.

6.5 ÎNTREȚINERE PARASCÂNTEI(opritor de scânteii)



1. După răcirea motorului, desfaceți opritorul de scânteii de la toba de eșapament prin slăbirea șurubului.
2. Utilizați o perie pentru a îndepărta depunerile de carbon din opritorul de scânteii. Dacă opritorul de scânteii este uzat, înlocuiți-l.
3. Reinstalați opritorul de scânteii.

6.6 ÎNTREȚINERE FILTRUL DE COMBUSTIBIL



1. Scoateți capacul rezervorului și filtrul.
2. Curățați filtrul cu solvent.
3. Ștergeți filtrul.
4. Reintroduceți filtrul.

Notă privind reglementarea automată a tensiunii (RAT)

Generatorul dumneavoastră este echipat cu un Regulator Automat de Tensiune care asigură o tensiune constantă și prezintă o formă de undă similară cu cea obținută de la rețeaua electrică a orașului. Acestea reprezintă o îmbunătățire față de generatoarele de bază, dar nu la fel de eficiente la funcționarea în condiții de siguranță a electronicii sensibile ca generatoarele noastre de invertoare, care pot produce forme de undă sinusoidale aproape perfecte.

Prin urmare, alimentarea electronică sensibilă cu acest generator nu este recomandată deoarece există un risc de deteriorare la componentele electrice.

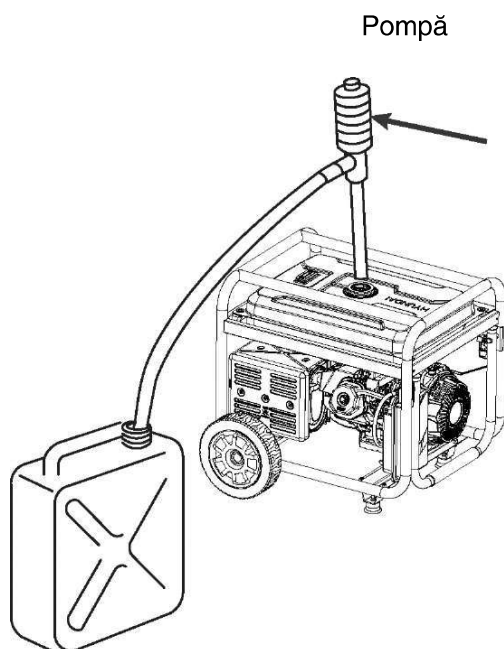
7. TRANSPORT & DEPOZITARE

Transportul Generatorului

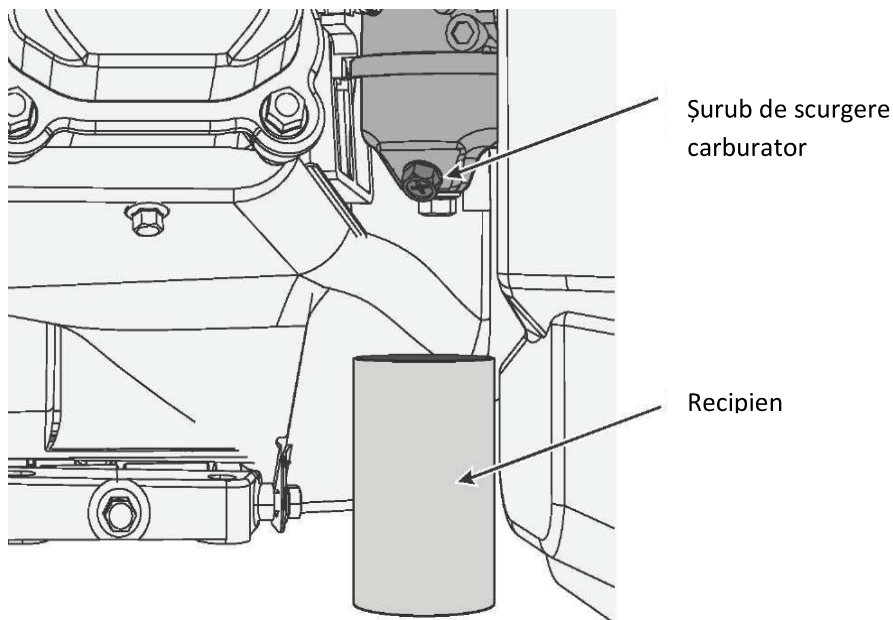
1. Nu umpleți în exces rezervorul de combustibil (Nu există combustibil rezidual pe gâtul rezervorului).
2. Nu utilizați generatorul în vehicul. Generatorul ar trebui să fie folosit NUMAI în timp ce se află într-o zonă bine ventilată.
3. Evitați expunerea prelungită a generatorului la lumina directă a soarelui în timp ce se află într-un vehicul închis. Temperatura ridicată din interiorul vehiculului ar putea provoca evaporarea combustibilului, ceea ce ar duce la o eventuală explozie.
4. Scurgeți din generator combustibilul și uleiul înainte de a fi transportat pe drumuri accidentate.

Scurgerea rezervorului de combustibil

1. OPRIȚI motorul. Scoateți capacul rezervorului și filtrul de reziduuri de sub capacul rezervorului.
2. Goliți rezervorul de combustibil folosind pompă și un recipient de benzină aprobat.



Scurgerea Carburatorului



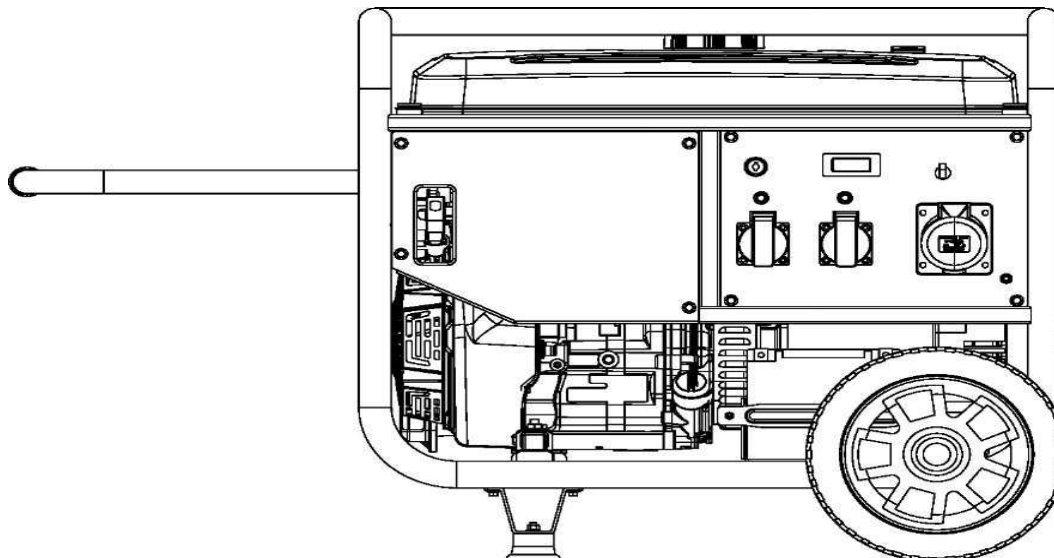
1. OPRIȚI motorul și lăsați-l să se răcească. Rotiți supapa de combustibil în poziția DESCHIS.
2. Poziționați un recipient sub șurubul de evacuare a carburatorului. Slăbiți șurubul de scurgere.
3. Lăsați combustibilul să se scurgă complet și strângeți șurubul de scurgere.
4. Rotiți supapa de combustibil în poziția ÎNCHIS.

Depozitare pe termen lung

Înainte de a depozita grupul electrogen pentru o perioadă îndelungată:

Asigurați-vă că zona de depozitare nu conține umiditate excesivă și praf. Scurgeți rezervorul de combustibil și carburatorul.

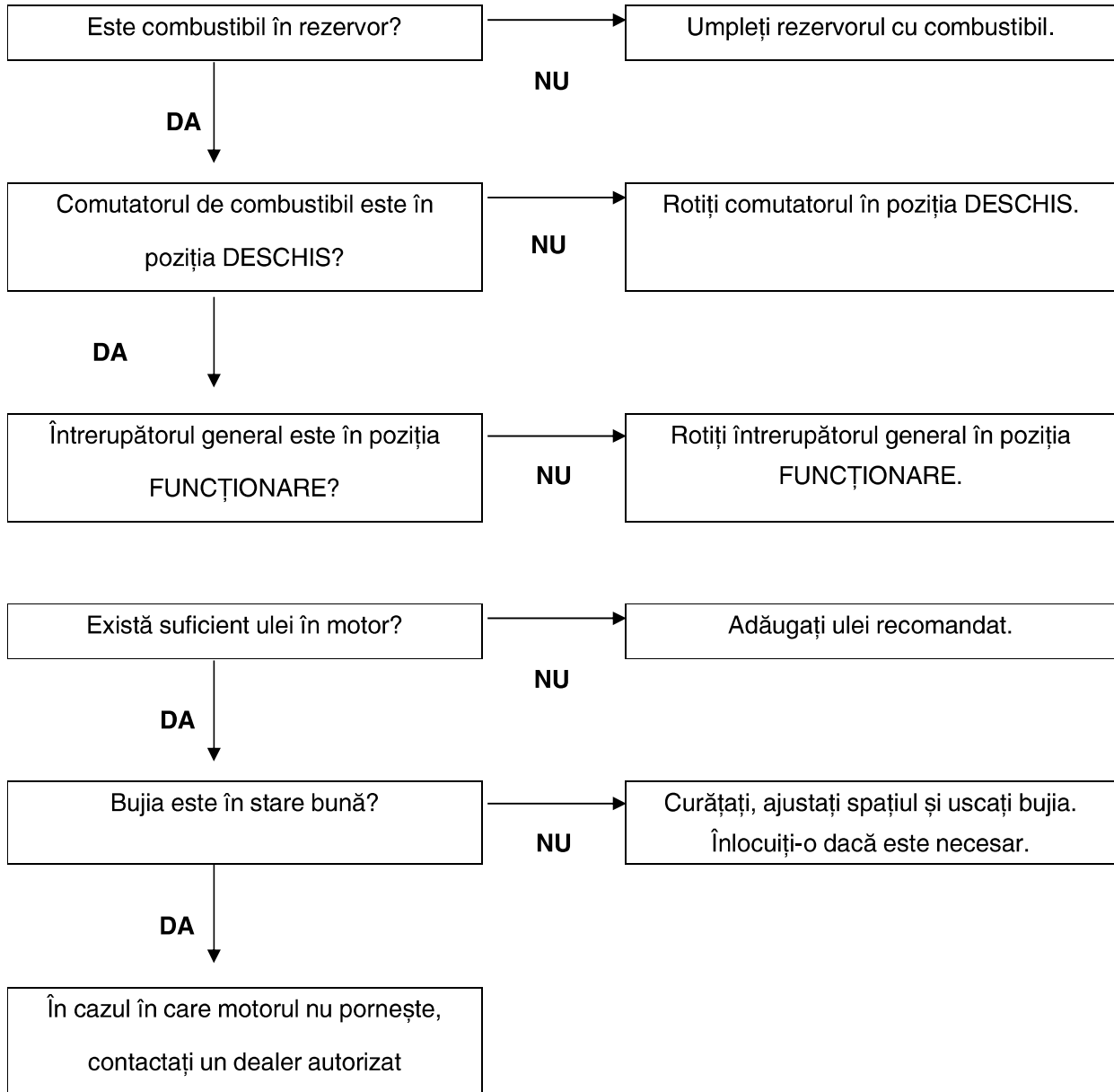
Pentru a preveni coroziunea, acoperiți șuruburile și metalul expus cu ulei anti-rugina cel puțin de două ori pe an.



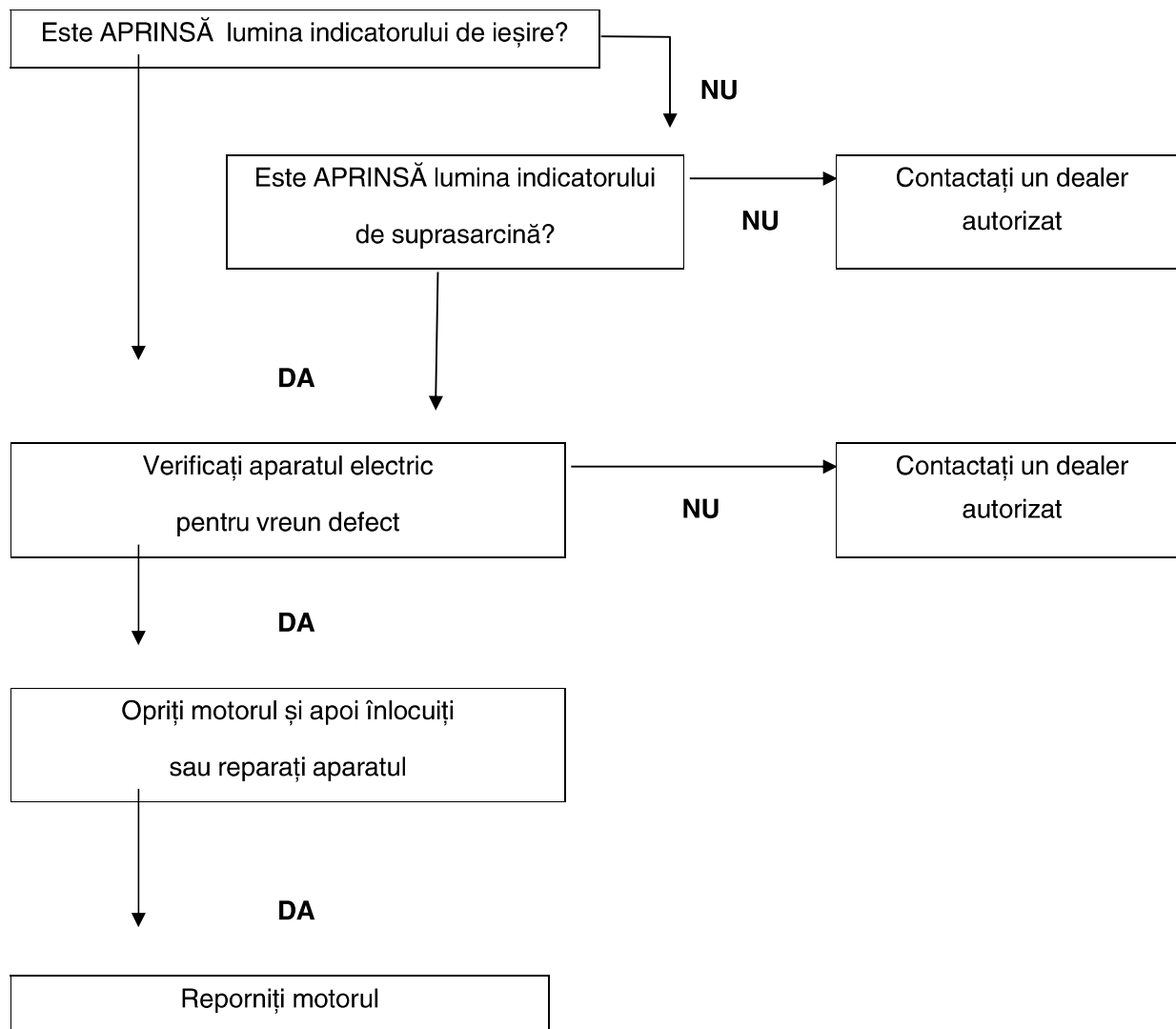
1. Scoateți benzina din rezervorul de combustibil și depozitați-o într-un recipient adecvat.
2. Răsuciți comutatorul de combustibil în poziția DESCHIS și slăbiți șurubul de scurgere al carburatorului pentru a evacua toată benzina din interiorul carburatorului.
3. Scoateți capacul bujiei, rotiți motorul de trei sau patru ori trăgând de mânerul demarolului, goliți benzina din conductele de combustibil.
4. Rotiți comutatorul de carburant în poziția ÎNCHIS și strângeți șurubul de scurgere al carburatorului.
5. Reinstalați capacul bujiei.
6. Schimbați uleiul în timp ce motorul este încă cald datorită funcționării.
7. Scoateți bujia și turnați în cilindru o lingură de ulei de motor curat (10 ~ 20 ml). Rotiți motorul de mai multe ori trăgând de mânerul demarolului pentru a distribui uleiul. Reinstalați bujia.
8. Trageți ușor mânerul demarolului până când simțiți rezistență. În acest moment, pistonul se ridică la cursa de compresie și ambele supape de admisie și evacuare sunt închise. Această poziție ajută la protejarea motorului de coroziunea internă.

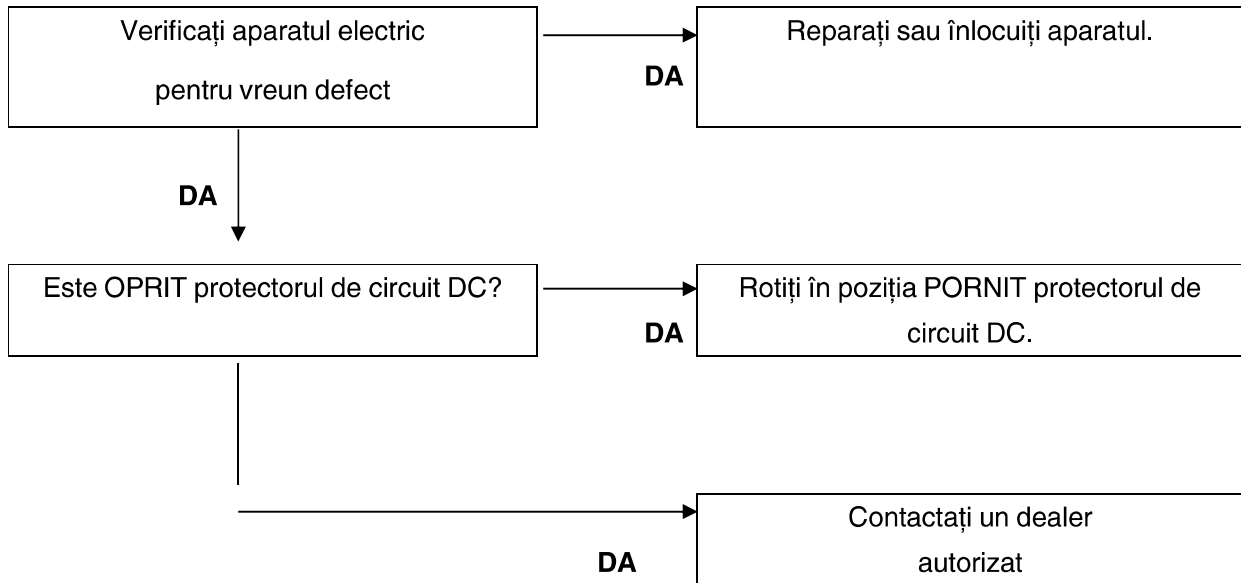
8. DEPANARE

În cazul în care motorul nu pornește:



În cazul în care aparatele nu funcționează:



Receptor DC fără energie electrică:

1.1 ANEXĂ

Condiția standard a puterii nominale:

Altitudine: 0 m

Temperatura mediului ambiant: 25°C

Umiditatea relativă: 30%

Factorul de corecție al mediului ambiant:

Altitudine (m)	Temperatura mediului ambiant °C				
	25	30	35	40	45
0	1	0,98	0,96	0,93	0,90
500	0,93	0,91	0,89	0,87	0,84
1000	0,87	0,85	0,82	0,80	0,78
2000	0,75	0,73	0,71	0,69	0,66
3000	0,64	0,62	0,60	0,58	0,56
4000	0,54	0,52	0,50	0,48	0,46

NOTĂ:

Umiditate relativă 60% factor de corecție C-0,01

Umiditate relativă 80% factor de corecție C -0,02

Umiditate relativă 90% factor de corecție C-0,03

Umiditate relativă 100% factor de corecție C-0,04

Exemplu:

Putere nominală (PN) 2,8kVA generator (Altitudine: 1000m) Temperatura mediului ambiant: 35°C,
Umiditate relativă: 80%

$$P = P_n \cdot (C - 0,02) = 2,8 \cdot (0,82 - 0,02) = 2,24 \text{ kVA}$$

GARANȚIA LIMITATĂ ANTERIOARĂ ESTE EXCLUSIVĂ ȘI ÎN LOCUL TUTUROR ALTOR GARANȚII DE VANDABILITATE, ADECVARE PENTRU UN SCOP ANUME ȘI A ORICĂREI ALTE GARANȚII FIE EXPLICITĂ SAU IMPLICITĂ.

Componentele consumabile, cum ar fi filtrele pentru ulei sau filtrele de combustibil, supapa de alimentare cu combustibil, periile, supapa de injecție a combustibilului, lubrifiantul sau bujia, nu sunt acoperite de această garanție. Toate cheltuielile legate de întreținerea și înlocuirea pieselor pentru generator intră în sarcina cumpărătorului. Această garanție nu include părțile afectate de accident și/ sau coliziune, coroziune sau rugină, uzură normală, tip de combustibil incorect sau contaminare combustibil, utilizare într-o aplicație pentru care produsul nu a fost destinat, service neautorizat sau orice altă utilizare incorectă, neglijență, încorporare sau utilizare a atașamentelor sau pieselor necorespunzătoare. Deteriorarea reguletoarelor de tensiune cauzată de lipsa împământării, scurtcircuit sau supraîncărcare nu va fi acoperită de această garanție. În conformitate cu această Garanție, nu avem obligația de a suporta orice taxe de transport pentru orice produs către/ de la un Centru de Garanție autorizat. Modificarea, instalarea neautorizată sau orice altă cauză, în afară de defectele materiale sau de fabricația produsului, nu vor fi acoperite de garanție.

Excluderile ce nu sunt acoperite de această garanție limitată

Uzură normală a motorului/ alternatorului

Deteriorările cauzate de lipsa de întreținere, așa cum este descris în Ghidurile de utilizare Hyundai, sau neglijența prin utilizarea uleiului de motor, lichidului de răcire sau combustibilului necorespunzător sau impur

Daune cauzate de accidente, de instalare sau de depozitare necorespunzătoare;

Deteriorarea cauzată de ingestia de apă, submersie sau de daune externe ale apei

Daune sau non-performanță cauzate de funcționarea grupului electrogen într-o aplicație marină

Deteriorări cauzate de funcționarea cu combustibil necorespunzător sau cu viteze, sarcini, condiții sau modificări contrare specificațiilor publicate

Elementele care nu sunt furnizate de Hyundai, incluzând, dar nu se limitează la baterii de pornire, cabluri de baterii, cabluri externe, conducte de combustibil, filtre, etc.; (consultați excluderile)

Baterii

Bateriile livrate cu orice produs generator ar trebui să fie considerate un element bonus și nu sunt acoperite de garanție. Bateriile pot fi deteriorate de șocuri, borne de scurtcircuit, căldură, scurgerile de acid și un număr de alți factori care nu pot fi controlați după ce au ieșit din fabrică. Este responsabilitatea clientului să acorde o atenție deosebită atunci când manipulează o baterie, astfel încât să nu se producă vărsări de acid și să provoace coroziune; deteriorarea cauzată de acidul bateriei nu este acoperită de această garanție.

DECLARATIE DE CONFORMITATE

Declarăm propria răspundere ca următoarele mașini:

Produs: Generator de curent monofazat

Tip: Cu motor pe benzină

Model: HY3001/HY6001/HY8001

Serie:

Sunt conforme cu următoarele norme și standarde armonizate UE ce fac referire la siguranța și la standardele specifice produselor:

- 2006/42/EC Directiva mașini
- EN ISO 8528-13:2016
- 2014/108/EC Directiva de compatibilitate electromagnetică
- EN 61000-6-1:2007
- EN 55012:2007+A1
- 2000/14/EC + 2005/88/EC Directiva emisiilor sonore pentru echipament utilizat în exterior

Nivel sonor măsurat:

- HY3001 LwA 96 dB(A)
- HY6001/HY8001 LwA 97 dB(A)

Nivel sonor garantat:

- HY3001 LwA 96 dB(A)
- HY6001/HY8001 LwA 97 dB(A)

Importator: EXPOTEHNICA SRL, Blejoi, nr. 960, Prahova, România

Blejoi 15.09.2019

Mihai Miresteanu (Manager Aprovizionare)

Date tehnice

	HY3001	HY6001	HY8001
Tensiune (V)	230	230	230
Frecventa (Hz)	50	50	50
Putere nominala (kW)	2.8	6	7.5
Putere maxima (kW)	3.1	6.6	8
Capacitate rezervor (l)	15	25	25
Greutate neta (kg)	48	86	94

Ambalajul contine material reutilizabile ce trebuie eliminate intr-un mod corespunzator.

Conform directivei EU 2002/96/EC, echipamentul dumneavoastra, cand nu mai poate fi utilizat, trebuie de asemenea colectat separate de deseurile municipal. Proprietaruul trebuie sa asigure o elimiare prietenoasa cu mediul.



Acesta nu este deșeu municipal! Puteti obtine informatii despre locurile potrivite pentru eliminare de la autoritatile locale.

Pentru solicitari va rugam contactati:

EXPOTEHNICA S.R.L.
Bleji nr.960, Prahova, Romania
Telefon: 0244-436617
Email: office@expotehnica.ro
www.hyundai-power.ro